

Projet de construction d'un centre de formation AFTRAL Commune des Herbiers (85)

**Procédure d'examen au cas par cas
préalable à la réalisation éventuelle
d'une évaluation environnementale**

Note d'accompagnement

Sommaire

1 – OBJET DU PROJET	P.01
2 – ENJEUX ENVIRONNEMENTAUX DU SITE DU PROJET	P.03
2.1 – Enjeux hydrauliques	P.03
2.2 – Enjeux floristiques et faunistiques	P.05
2.3 – Autres enjeux	P.07

1 – Objet du projet

Le présent dossier concerne le projet de construction d'un centre de formation AFTRAL, comprenant une aire de stationnement de 90 unités, attenante à la salle de formation.
Ce projet, initié par la SCI AFTRAL, est mis en œuvre par Luc ROBIN, architecte D.P.L.G.

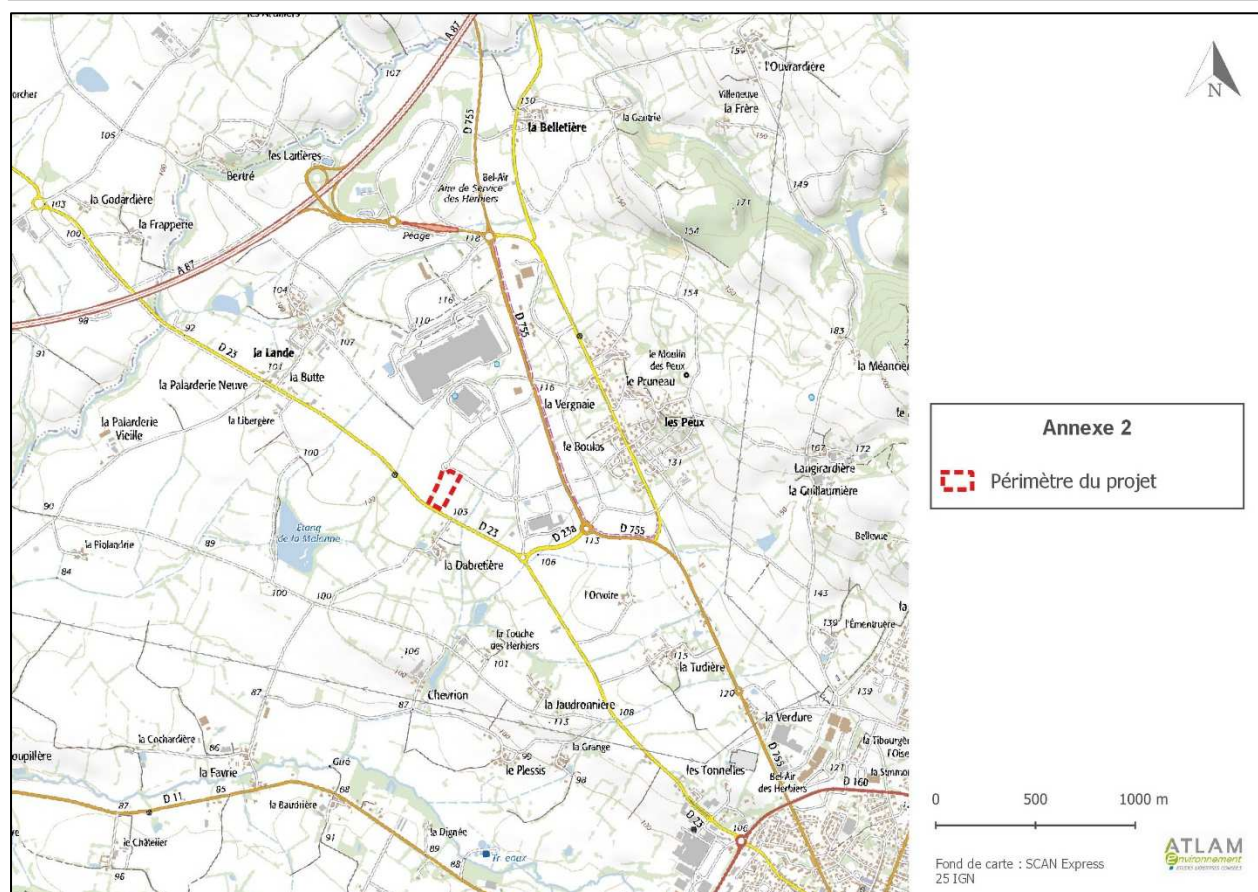
Le projet est envisagé sur la parcelle YT 298, d'une surface d'environ 1,5 ha, comprise dans le périmètre du parc d'activités EKHO.

Le parc d'activités EKHO s'étend actuellement sur une superficie d'environ 150 hectares et a fait l'objet de 4 tranches opérationnelles.

La parcelle objet du projet s'inscrit sur le périmètre de la 1^{ère} tranche (à l'origine zone intercommunale d'activités La Vergnaie) qui a fait l'objet d'un dossier d'autorisation au titre de la loi sur l'eau en décembre 2003.

La parcelle concernée par le projet se situe en zone UEa du Plan Local d'Urbanisme : zone "spécialisée pour l'accueil des activités économiques de toute nature".

SITUATION DU PROJET



PLAN DE LA ZONE INTERCOMMUNALE D'ACTIVITES DE LA VRIGNAIE

ZONE D'ETUDE

LES HERBIERS

LA ROCHE SUR YON

Fond de plan : extrait carte IGN 25000e

BCEOM

"Etude hydraulique Les Herbiers - La Vergnaie" NTS 40623H

2 – Enjeux environnementaux du site du projet

2.1 - Enjeux hydrauliques

⇒ **Etat initial :**

Le site du projet se situe sur une ligne de crête passant par le lieu-dit La Vergnaie. L'altitude du site d'étude varie de 104,5 à 108 m NGF (source plan topographique) et montre des pentes faibles vers le sud. Le pendage moyen du site est de 1,8%.

Les eaux s'écoulent naturellement vers le sud-ouest de la parcelle, vers le fossé de la D23, dont l'exutoire est la Grande Maine.

Le site du projet a fait l'objet d'un diagnostic réglementaire des zones humides (le 17 juin 2021) dont il est ressorti l'absence de zones humides, que ce soit au regard du critère floristique (absence d'espèces indicatrices de zones humides) que pédologique (sol non révélateur de zones humides en référence au tableau GEPPA, annexe de l'arrêté de juin 2008 modifié le 1^{er} octobre 2009).

RESULTATS DU DIAGNOSTIC DES ZONES HUMIDES

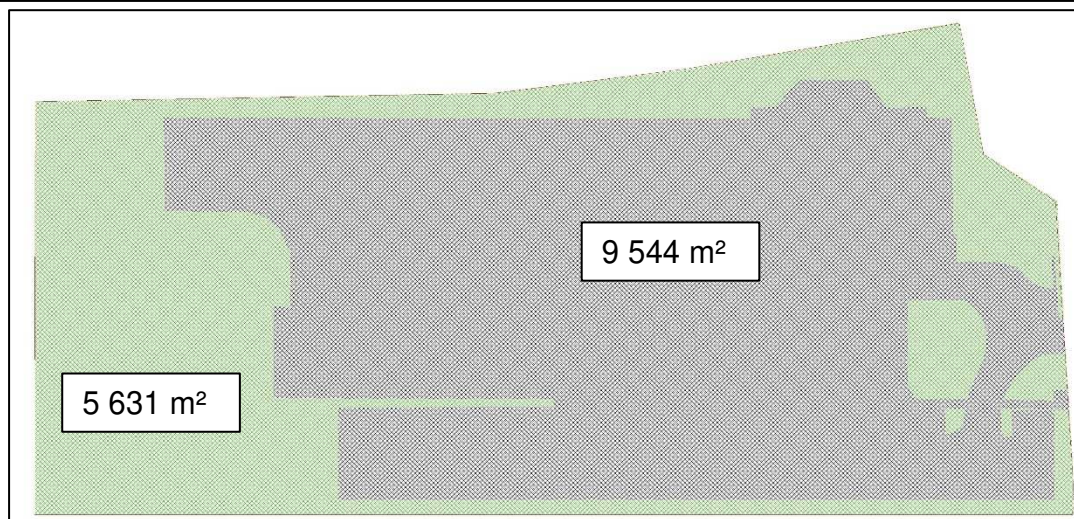


⇒ Gestion pluviale envisagée :

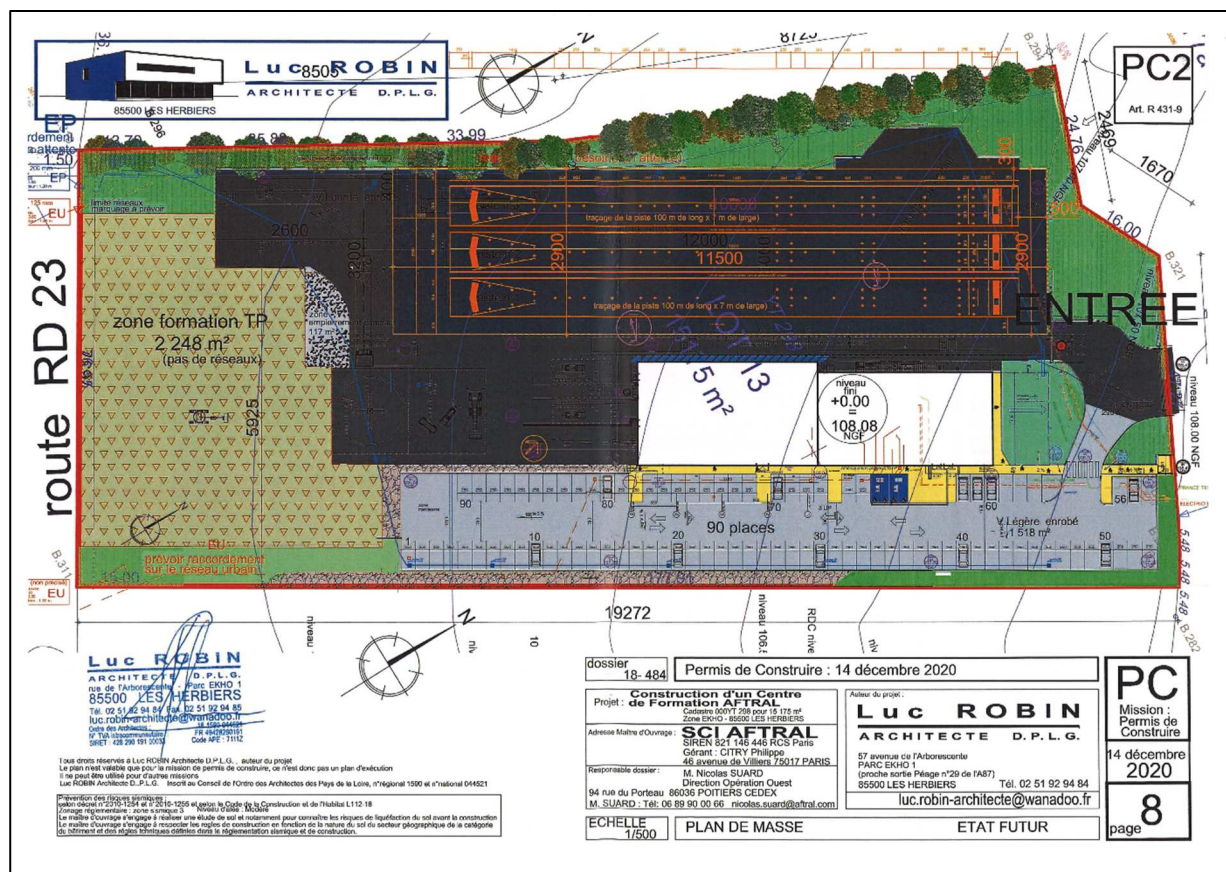
Les eaux pluviales du projet seront collectées par le réseau existant de la zone d'activités puis un bassin de rétention situé en aval.

Le bassin collectant les eaux de la parcelle du projet, tel que défini dans le dossier d'incidences au titre de la loi sur l'eau de 2004, était prévu pour une pluie de retour de 10 ans, avec un débit de fuite de 150 l/s.

PLAN D'AMENAGEMENT DE LA PARCELLE



- Surface de bâtiment / voirie / parking
- Surface en espace vert / empiérement drainant



2.2 - Enjeux floristiques et faunistiques

Le site du projet a fait l'objet d'un relevé de terrain le 17 juin 2021 qui a permis de relever les habitats du site et les espèces floristiques et les enjeux faunistiques.

Le site se compose d'un seul habitat, il s'agit d'une prairie améliorée principalement constituée de ray-grass *Lolium perenne*, accompagné d'espèces typiques des prairies bocagères : dactyle aggloméré *Dactylis glomerata*, flouve odorante *Anthoxanthum odoratum*, petite oseille *Rumex acetosella*, liseron des champs *Convolvulus arvensis* et seneçon commun *Senecio vulgaris*.

Le site est entouré de haies bocagères arborées composées principalement de chênes pédonculés *Quercus robur* pour la strate arborée ainsi que d'aubépine à un style *Crataegus monogyna*, de prunellier *Prunus spinosa*, de lierre *Hedera helix* et de ronce *Rubus sp.* pour la strate buissonnante.

Certains arbres du site sont taillés en têtards et sont occupés par le grand capricorne du chêne *Cerambyx cerdo*, espèce de coléoptère patrimoniale protégée.



Arbre têtard du site



Trou d'émergence récent du grand capricorne du chêne

La trame bocagère qui entoure la parcelle sera préservée y compris les arbres têtards qui sont occupés ou favorables au grand capricorne.

Des espaces verts, sur une surface de 5 600 m², seront créés autour des bâtiments et de l'aire de stationnement et des arbres y seront plantés (23 sujets de chênes).

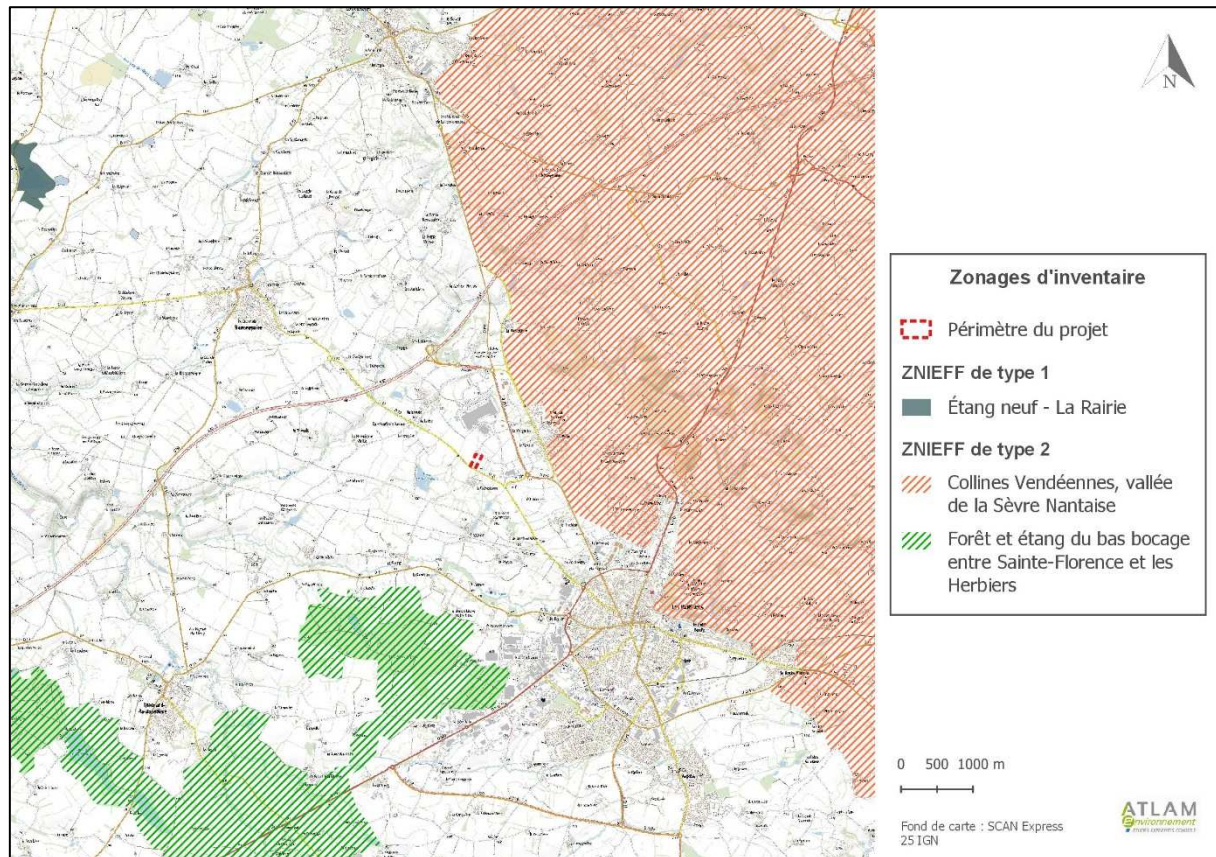
HABITATS DU SITE



Le site du projet se situe dans aucun zonage d'inventaire ou de protection. Les limites les plus proches de la ZNIEFF de type 2 "Collines Vendéennes, vallée de la Sèvre Nantaise" se trouvent à environ 800 m du projet.

Le site Natura 2000 le plus proche du site se situe à plus de 40 km et il n'existe aucune connexion possible avec ce site.

SITUATION DU SITE D'ETUDE VIS-A-VIS DES ZNIEFF



2.3 – Autres enjeux

Le site ne présente pas d'autre enjeux significatifs, que ce soit au regard :

- Des risques naturels ou technologiques
- Des nuisances : odeurs, nuisances sonores vis-à-vis des riverains ou de voies à circulation.
- De la circulation : projet desservi par les voies de la zone d'activités prévues notamment pour les poids-lourds.

Un accès au giratoire existant sur la zone d'activités est déjà prévu et le parking est prévu à l'entrée de la parcelle et en retrait de la RD23, en bordure de laquelle est créé un espace vert.

Ce parking est plus particulièrement destiné à l'usage de véhicules légers des participants à la formation proposée.